
RAPPORT D'ACTIVITE 2021



2021, une année d'arrêt et de reprise

L'année 2021 a continué de se caractériser par la pandémie COVID 19 avec des périodes d'espoir et des arrêts de dernière minute. Néanmoins, c'est une année où Fenêtre Sur... a réussi à intervenir auprès des publics cibles

FENETRE SUR...

THEATRE D'INTERVENTION SOCIALE...

EN QUELQUES MOTS,

Fenêtre sur... depuis 1997, développe un théâtre d'intervention sociale qui allie trois fonctions complémentaires, regarder et percevoir, ressentir et réfléchir, s'exprimer et échanger autour d'une proposition artistique sur des thématiques sociales et/ou de santé publique.

Ces trois fonctions et la dimension artistique de l'intervention permettent d'instaurer une interaction entre les personnes présentes lors de cette intervention. Ainsi le potentiel même que contient la situation, reste plus essentiel que le résultat escompté a priori.

De même, l'intervention tend à s'inscrire durablement au cœur des différents processus en cours, celui d'une création, celui de l'histoire singulière des personnes et celui de la réalité d'un environnement commun. Pour ce faire, elle associe les acteurs de terrain qui peuvent relayer et s'appuyer sur cette action au cours de leur travail quotidien, mais également elle crée un lien, par l'effet miroir de la dimension artistique, entre le vécu des personnes, la situation présente et l'évolution possible de chacun.

C'est dans cet esprit que Fenêtre sur... propose des spectacles de prévention suivis de débats-échanges, qui associent trois éléments constitutifs, une création artistique, une dimension d'intervention et une démarche sociale.

La création artistique (le spectacle) est le fruit du travail d'un auteur-metteur en scène et de comédiens qui s'appuie sur des expériences de vie, des échanges et des lectures avec un souci constant d'évolution.

La dimension d'intervention parle de l'idée d'agir ensemble, de s'appuyer sur ce qui se passe au moment de l'intervention par le biais d'une interaction orale.

La démarche sociale (le débat-échange) est celle de la rencontre, de l'échange et de la discussion.

Cette forme d'intervention s'est construite au fil du temps et au travers des différents retours.

Aujourd'hui, chaque spectacle dure une heure, est interprété par un deux ou trois comédiens, aborde une thématique sociale et/ou de santé publique (addictions, addiction au téléphone et aux écrans, alcool-dépendance, alimentation en détention, délinquance, radicalisation, sida, suicide, violence, violence faite aux femmes, la prévention face aux risques endocriniens) et est suivi d'un débat-échange animé par l'auteur-metteur en scène et comédien en partenariat avec les professionnels et les bénéficiaires présents.

RAPPORT D'ACTIVITE 2021

2021, UNE ANNEE D'ARRET ET DE REPRISE

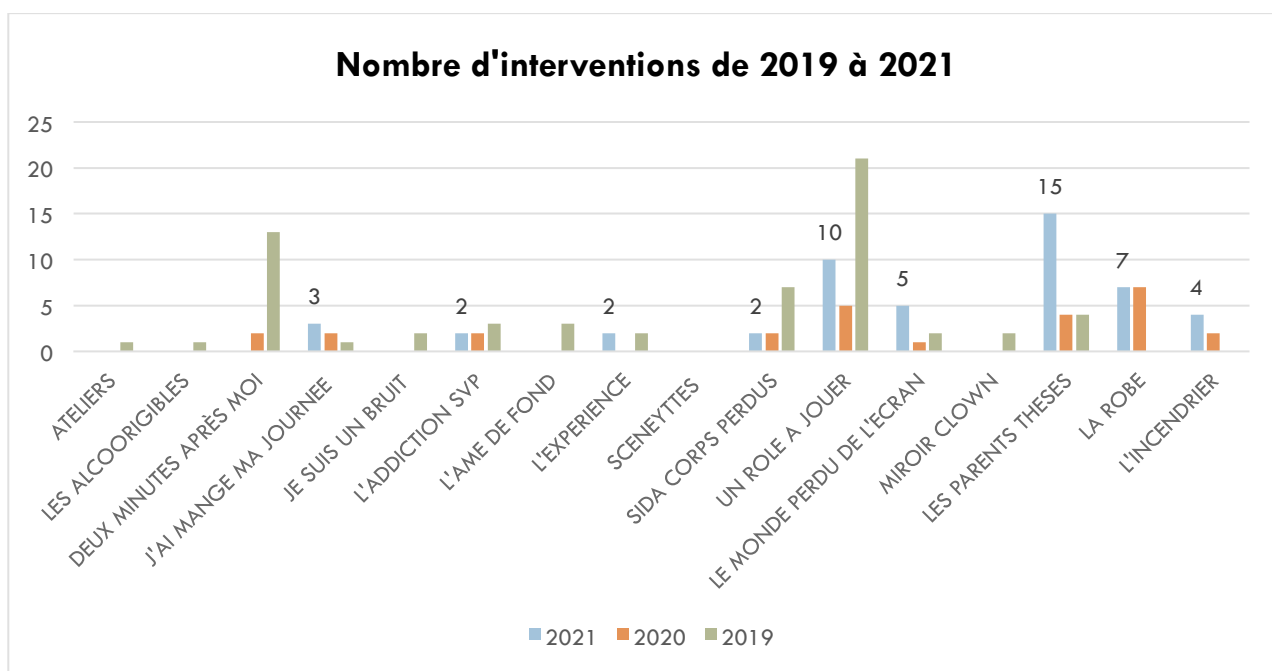
1. UNE PROGRAMMATION INTENSE INTERROMPUE ET REPRISE EN FIN D'ANNEE

Cette année aurait pu être un record car nous avons programmé jusqu'à 78 dates sur l'année 2021, et nous avons finalement joué 50 spectacles.

L'activité s'est particulièrement concentrée de septembre à décembre 2021 avec 39 dates en quatre mois.

En effet, le début d'année a été chaotique car au dernier moment, les organisateurs devaient annuler ou reporter la représentation prévue, du fait de la pandémie.

Nous proposons au total 13 spectacles de prévention différents.



La programmation s'est concentrée sur 10 spectacles – sur les 13 existants :

« **Les Parents thèses** » est la pièce qui a été la plus jouée, quinze fois exclusivement en région Nouvelle-Aquitaine. Elle a été écrite en 2019 pour la Mutualité Française de Nouvelle-Aquitaine, subventionnée en partenariat par l'ARS Nouvelle-Aquitaine. Avec nos partenaires de la Mutualité Française, nous sommes parvenus à organiser une tournée depuis Haspares (64), Monfort en Chalosse (40), Le Dorat (87), Ahun (23), Tulle (19), Châtelleraut (86), Secondigny (79), Longèves (17), St Maixant (33), Angoulême (16), Courcômes (16), Cognac (16), Condat sur Trincou (24), Doumy (64) et Agen (47). Ce spectacle de prévention sur les endocriniens étaient présentés aux professionnels de la

petite enfance et le débat était co-animé par Eric Domange et un-e référent-e local-e de la Mutualité Française.

« **Un rôle à jouer** », spectacle de prévention sur les addictions et la poly-consommation, proposé à un public à partir de 14 ans, a été présenté treize fois, soit en milieu pénitentiaire, soit en ITEP, soit auprès de publics de la PJJ (UEAJ Bordeaux et PJJ Oise). Nous faisons bénéficier les organisateurs en Nouvelle Aquitaine de la subvention que l'ARS Nouvelle Aquitaine, en particulier auprès d'ITEP et de public empêchés (jeunes suivis par la PJJ). Nous ne pouvons pas comparer le nombre de représentations par rapport à 2020 qui est une année particulière, mais si nous comparons par rapport à 2019, nous l'avons un peu moins joué que d'habitude.

« **Le monde perdu de l'écran total** », spectacle de prévention sur l'usage des écrans et téléphones portables a pu être présenté cinq fois : auprès d'enfants et de parents du Centre social St Michel de Bordeaux, avec qui nous travaillons pour la première fois. A Passy, deux fois auprès d'un public de lycéens et enseignants. Puis auprès d'élèves et de parents de Pineulh – Ste Foy La Grande. Nous avons fait bénéficier de la subvention de l'ARS Nouvelle- Aquitaine.

« **La Robe** », nouveau spectacle sur la violence faite aux femmes, a bien démarré avec cinq représentations, présenté essentiellement en milieu carcéral : Maison d'arrêt de Brest, d'Angers, de la Roche S/Yon et deux fois en centre EPIDE de Bordeaux. Nous sommes rassurés par l'accueil que nous réservent les organisateurs avec cette pièce qui a la particularité d'adresser le vécu interne de celui qui fait preuve de violence.

« **L'incendrier** », tout nouveau spectacle sur la prévention du tabac, a également été joué cinq fois cette année, en milieu carcéral : MA La Roche S/Yon, CP Valence et MA de Saintes et deux fois auprès du public de jeunes volontaires de l'EPIDE de Toulouse. Les évaluations des porteurs de projet sont enthousiasmantes.

« **J'ai mangé ma journée** », spectacle sur l'alimentation en prison, a été présenté auprès d'étudiants du lycée de Chamonix, ainsi qu'en centres pénitentiaires, MA d'Angers et Quartier du CD de Nantes.

« **L'addiction s'il vous plaît** », spectacle sur les addictions a été joué deux fois : auprès d'étudiants de BBA-INSEEC de Bordeaux et auprès des jeunes suivis par la PJJ à Bordeaux. Pour ces derniers, nous avons fait bénéficier de la subvention de l'ARS Nouvelle-Aquitaine.

« **L'expérience** », spectacle de prévention sur l'alcool, a été présenté auprès de jeunes suivis par la PJJ de Blois et associations partenaires, grâce à la subvention de l'ARS Centre-Val-de-Loire. La pièce a également été jouée dans l'Oise, pour un public de jeunes suivis par la PJJ de l'Oise, avec une subvention de la Mildeca.

« **Sida Corps Perdu** », spectacle de prévention sur le Sida et plus largement les IST, a été présenté au lycée Jeanne d'Arc de Pessac, pour des élèves de 2ndes, ainsi qu'auprès de jeunes suivis par la PJJ de l'Oise (60).

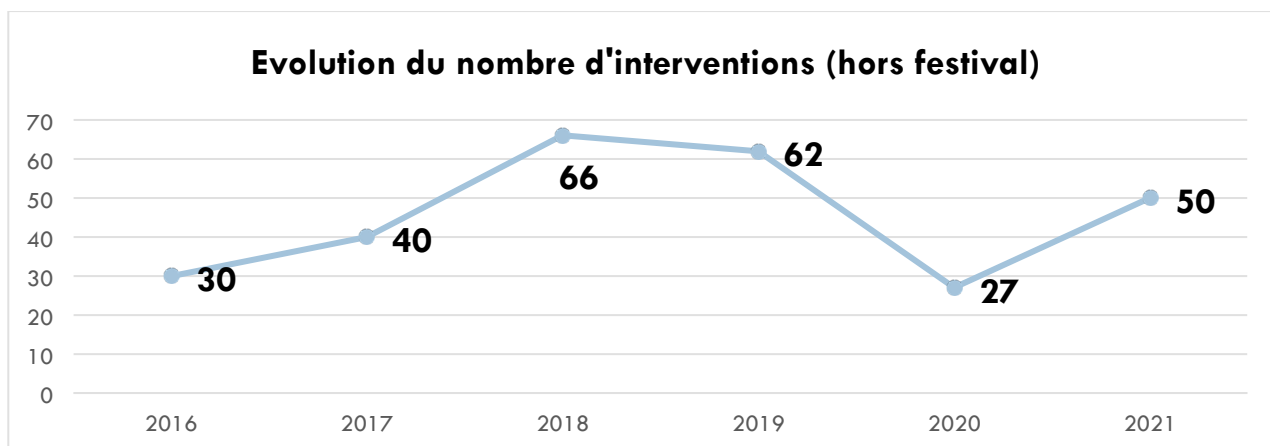
Cette année, nous n'avons pas eu l'occasion de présenter :

« Deux minutes après moi », le spectacle sur le thème de la radicalisation

« Les alcoorigibles », spectacle sur l'alcoolisme.

« Je suis un bruit », le spectacle qui est dédié au burn-out.

Nous n'avons pas proposé d'ateliers ni de miroir clown.



Dans ce graphisme, nous voyons bien l'effet COVID sur l'année 2020 mais que l'activité sur l'année 2021 (malgré la persistance du COVID) a réussi à être maintenu à un niveau qui tend vers celui de 2019.

2 UNE ANNEE DE CREATION VIDEO

Cette année a permis à Eric Domange et Frédéric Encuentra, notre partenaire vidéaste, musique, photos, de réaliser un teasing pour présenter le dernier spectacle « La Robe », sur la violence faite aux femmes, et ils ont été tellement inspirés qu'ils ont réalisé un court métrage de 7 minutes. Ce court métrage prend appui sur l'écriture de la pièce. C'est une nouvelle compétence que nous développons chez Fenêtre Sur...

3 LA TOURNEE EN MILIEU PENITENTIAIRE

LA TOURNÉE ANNULÉE EN 2020 EN MILIEU PÉNITENTIAIRE EN LOIRE ATLANTIQUE, BRETAGNE ET NORMANDIE A EU LIEU EN NOVEMBRE 2021

Nous avons réussi à mettre en place la tournée prévue initialement en 2020 à la demande de la direction interrégionale des services pénitentiaires de Rennes, Bretagne, Normandie et Pays de la Loire, avec également le soutien de la Préfecture de Loire Atlantique : Dans 4 prisons différentes, 6 représentations composées de 3 spectacles différents : La Robe, Un rôle à jouer, J'ai mangé ma journée dans les maisons d'arrêt d'Angers, St Brieuc, Brest et Nantes.

UNE TOURNÉE RÉALISÉE EN NOUVELLE AQUITAINE AUPRÈS DES ASSISTANTES MATERNELLES ET DES PROFESSIONNELS DE L'ENFANCE

Les Parents thèses, spectacle créé en 2019.

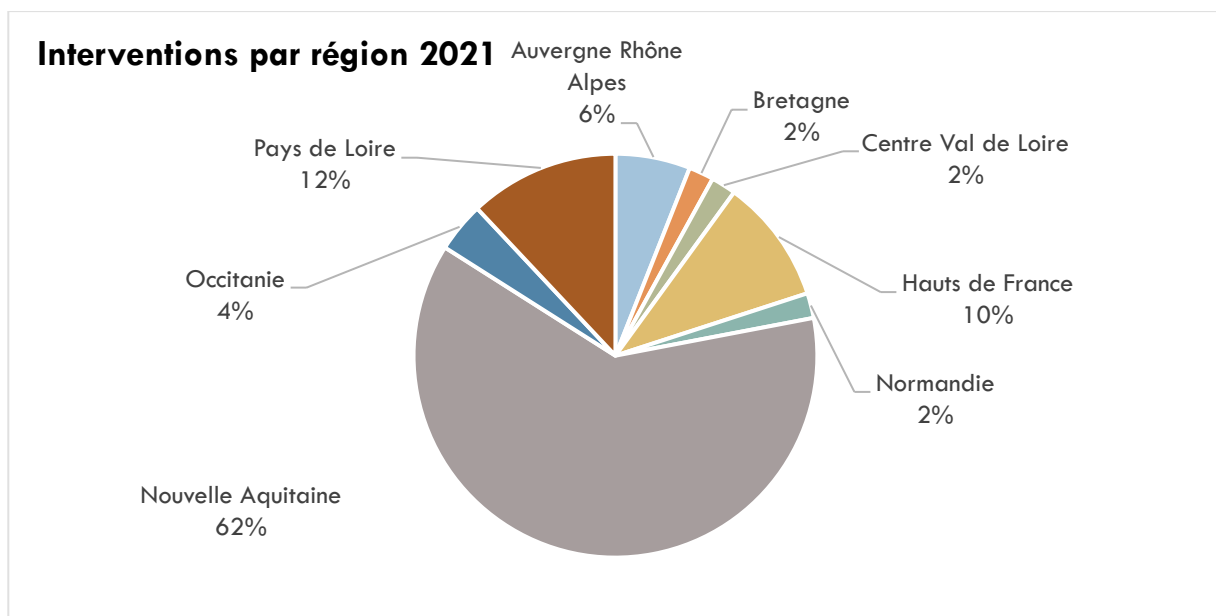
Ce spectacle/débat, écrit par Eric Domange a été créé à l'initiative de la Mutualité Française Nouvelle-Aquitaine et de l'Agence Régionale de la Santé Nouvelle-Aquitaine. Il s'inscrit dans la Stratégie régionale santé environnement - petite enfance. Outil de sensibilisation humoristique et décalé, il vise à suggérer une réflexion sur les habitudes quotidiennes et sur les enjeux en matière de parentalité et de santé environnementale. Il s'adresse aux professionnels de la petite enfance de la région (assistant.e.s maternel.les), mais aussi à des parents ou futurs parents.

DES DATES AUPRÈS DE PUBLICS DE JEUNES GRÂCE À LA SUBVENTION DE L'AGENCE RÉGIONALE DE LA SANTÉ NOUVELLE AQUITAINE

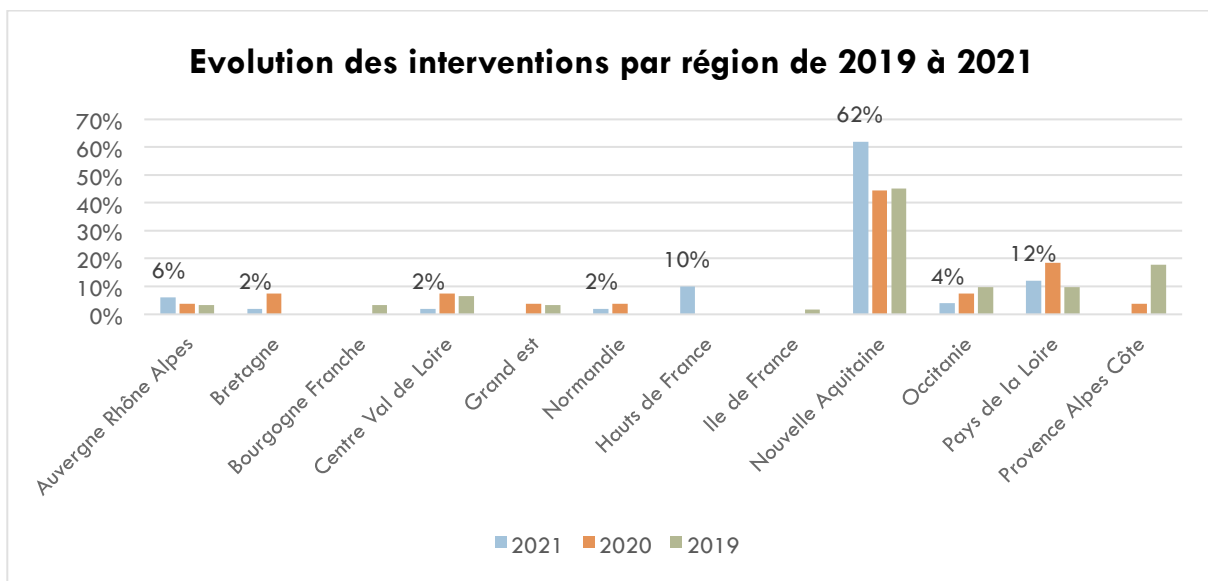
Nous bénéficions d'une subvention de l'ARS Nouvelle-Aquitaine depuis quelques années qui nous permet de proposer des spectacles de prévention *Un rôle à jouer* ou *Le monde perdu de l'écran total*, auprès des ITEP – Institut thérapeutique, Educatif et Pédagogique- ou de jeunes de centres Epide, et de jeunes suivis par la PJJ, Protection Judiciaire de la Jeunesse, en Nouvelle Aquitaine. Cette année, nous avons pu faire bénéficier de cette subvention l'UEAJ de Bordeaux, les élèves du Pays Foyen, et l'ITEP de Boulazac.

4 Une association fidèle à ses publics cibles

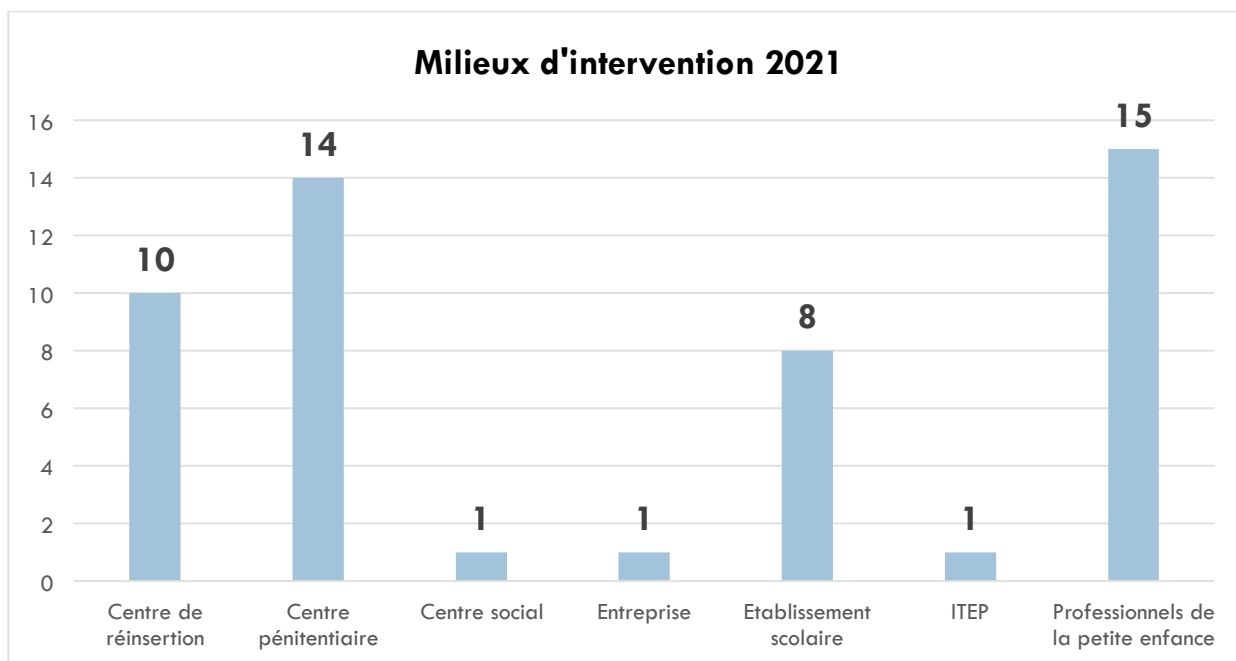
Des régions et milieux d'intervention habituels avec quelques nuances



Déjà en 2020, nous avons observé une augmentation significative des interventions en Nouvelle-Aquitaine. Cela se répète en 2021 par rapport à 2019. Depuis 2020, le contexte sanitaire a poussé la compagnie à se recentrer sur la Nouvelle-Aquitaine. C'est également grâce à notre partenariat avec la Mutualité Française de Nouvelle Aquitaine. Par ailleurs, cette année, nous avons eu la possibilité d'intervenir en Hauts-de-France pour les publics de la PJJ et d'autres associations invitées par la PJJ : Une belle aventure avec l'équipe qui a réussi à mettre en place des interventions dans les théâtres de la région. En Loire Atlantique et en Normandie, nous avons pu planifier la tournée dans les maisons d'arrêts, dont certaines que nous ne connaissons pas encore. Enfin , et pour la première fois dans les Alpes avec les établissements scolaires. On remarque enfin une légère baisse dans les régions Centre-Val-de-Loire : Avec les confinements, nous avons dû reporter des dates qui n'ont pas pu être réalisées sur l'année 2021 et qui auront lieu en 2022.



L'association Fenêtre sur... intervient pour les mêmes publics cibles, en particulier celui du milieu pénitentiaire, pour des publics « empêchés », et partout où il y a lieu de faire de la prévention. Notre partenariat avec la Mutualité Grâce au partenariat avec l'EPIDE de Bordeaux nous sommes également en contact avec d'autres EPIDE en France. Elle mobilise pour cela un mode original, « remuant » et bienveillant, et souvent dans la continuité de partenariats noués depuis plusieurs années.



5 L'ORGANISATION

3.1. Le bureau est stable

Vincent Nebout, notre Président, a été très pris par son métier de professeur des écoles. Il a dû tellement s'adapter à la situation du premier confinement et malgré cela, Vincent a su rester proche de nous pour nous aider à nous renouveler dans cette période d'incertitude.

Francine Ochiminuti, notre trésorière, dont le métier est cadre soignant, a également été si attentive alors qu'elle était elle-même prise en première ligne à l'AP-HP lors du premier confinement.

Nous leur en sommes infiniment reconnaissants.

2.2. L'équipe

a. Le personnel salarié

L'équipe administrative est stable avec Christophe Clément en administrateur de tournée depuis Décembre 2020.

Du côté des artistes, comédiens et techniciens, c'est également l'année de la stabilité et la mise en place des spectacles nouveaux formats : Eric Domange a changé de rôle dans l'addiction s'il vous plaît avec Axel Claramunt. L'alternance s'opère de façon fluide entre Adrien Schiavonne, notre deuxième technicien et Benoit Chéritel. Pour la création de L'incendrier, c'est une première pour Fenêtre Sur ... car le seul en scène n'est pas joué par l'auteur Eric Domange. C'est Namoh Eah qui assure le seul en scène accompagné par Eric Domange.

L'équipe continue de développer ses compétences en communication sur les réseaux sociaux (Facebook, LinkedIn).

b. Prestataires externes

Sophie Cornette est toujours coordinatrice administrative en tant que prestataire. Psychologue et Gestalt thérapeute, elle peut parfois contribuer aux échanges-débats et co-animer des ateliers de théâtre avec Eric Domange, auteur et comédien.

La comptabilité de l'association est assurée par le cabinet Lopes, Verdon et associés, à Bordeaux, tandis que la paye a été confiée à ACOM -AUDITEC Aquitaine, à Floirac.

Frédéric Encuentra, photographe, vidéaste et musicien continue de nous accompagner dans toutes les créations artistiques. <https://barbotstudio.com>

Enfin, le site internet de l'association (www.fenestresur.org) est mis à jour régulièrement par Jean-Marc Aubertin.

c. Bénévoles et conseil d'administration

L'équipe de bénévoles est composée de Vincent Nebout, Président et Francine Occhiminuti, Trésorière.

CONCLUSION

L'année 2021 a été encore une année difficile d'annulation, de reports, de tentatives échouées, et d'agendas contrariés. Néanmoins, on a réussi à maintenir un niveau d'activité largement honorable avec 50 représentations effectuées. Par ailleurs, c'est une année de stabilité de l'équipe, tant au niveau du bureau, artistique qu'administratif.

C'est aussi une année de création d'un court métrage, une première pour nous car nous souhaitons le développer.

Depuis le début de sa création, Fenêtre Sur... écrit pour des publics empêchés. Cette année a été pour nous tous, collectivement, encore une année empêchée. C'est une expérience particulière qui nous relie désormais tous et qui nous fait toucher d'encore plus près nos humanités et nos vulnérabilités, et nous fait encore plus aimer le théâtre d'intervention sociale que nous défendons.

C'est aussi une année de solidarité avec nos partenaires et de persévérance pour ne pas lâcher les projets. Pour cela nous leur en sommes très reconnaissants, et nous sommes heureux de pouvoir à nouveau créer ensemble, soutenir et débattre avec les publics.